

# Ingeniería Civil



**INGRESO, EGRESO Y EVOLUCION.**  
**(Período: 1995-2009)**

*Total de Nuevos Inscriptos y Egresados en la carrera Ingeniería Civil de la FCEIA de la UNR en el período 1995-2009.*

Año	Nuevos Inscriptos	Egresados
1995	86	37
1996	64	28
1997	104	26
1998	85	29
1999	98	27
2000	135	26
2001	103	51
2002	83	56
2003	110	30
2004	141	32
2005	109	27
2006	149	30
2007	159	16
2008	146	47
2009	162	(**)

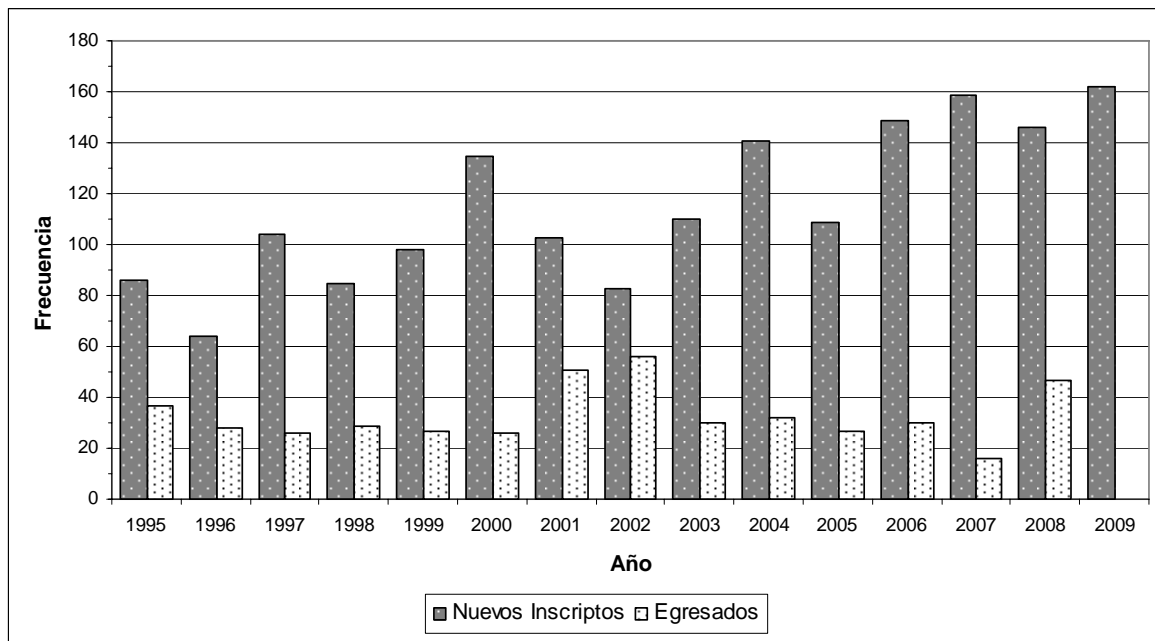
TPCA (*) 2002-2006	15,75	-14,45
TPCA 2003-2007	9,65	-14,54
TPCA 2004-2008	0,87	10,09
TPCA 2005-2009	10,41	

**Nota:** (\*) TPCA: Tasa Promedio de Crecimiento Anual.

(\*\*) A la fecha de confección del informe no se encuentra disponible el dato.

**Fuente:** Dirección General de Estadística Universitaria.

*Gráfico de distribución de frecuencias de Nuevos Inscriptos y Egresados en la carrera Ingeniería Civil de la FCEIA de la UNR en el período 1995-2009.*



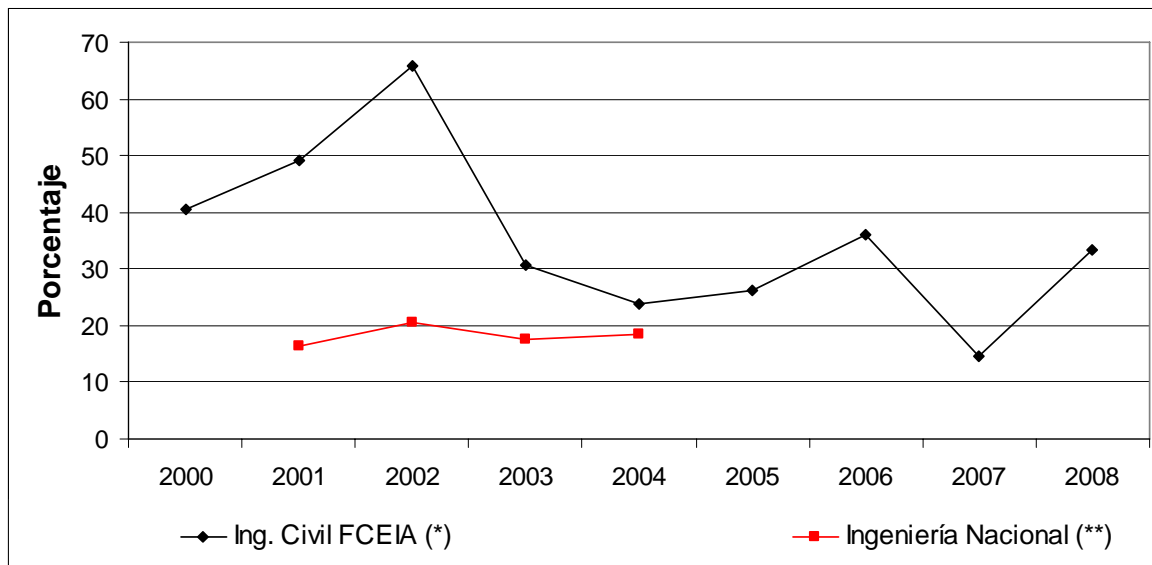
**Fuente:** Dirección General de Estadística Universitaria.

Desde el año 1995 al año 2009 se puede observar que la cantidad de nuevos inscriptos varía de 64 a 162 alumnos, presentándose el valor mínimo observado en 1996 y el máximo en 2009. En la mitad de los períodos estudiados la cantidad de nuevos inscriptos es superior a 109 alumnos. En el período 2005-2009 la TPCA indica un crecimiento del 10.41% para los nuevos inscriptos.

Cuando se considera la cantidad de alumnos egresados en el período 1995-2008, se puede notar que en el año 2007 se presenta el mínimo (con 16 egresados) mientras que en el 2002 se observa el máximo (56 egresados). La TPCA del período 2004-2008 indica un crecimiento del 10.09% para los egresos en la carrera.

La tasa egreso/ingreso promedio para los egresados en el período 2000-2008 es 34,13%.

Gráfico de Relación Porcentual Egreso-Ingreso para la carrera Ingeniería Civil de la FCEIA de la UNR en el período 2000-2008.



Fuente: (\*) Dirección General de Estadística Universitaria.

(\*\*) Anuarios de Estadísticas Universitarias desde los años 1998 a 2005.

Desde el gráfico se puede observar que a partir del año 2004 la relación entre el ingreso y el egreso, de Ing. Civil de FCEIA, tiende a crecer; en el año 2007 presenta una caída importante.

## DURACION MEDIA REAL Y ALARGUE MEDIO. (Período 1995-2008)

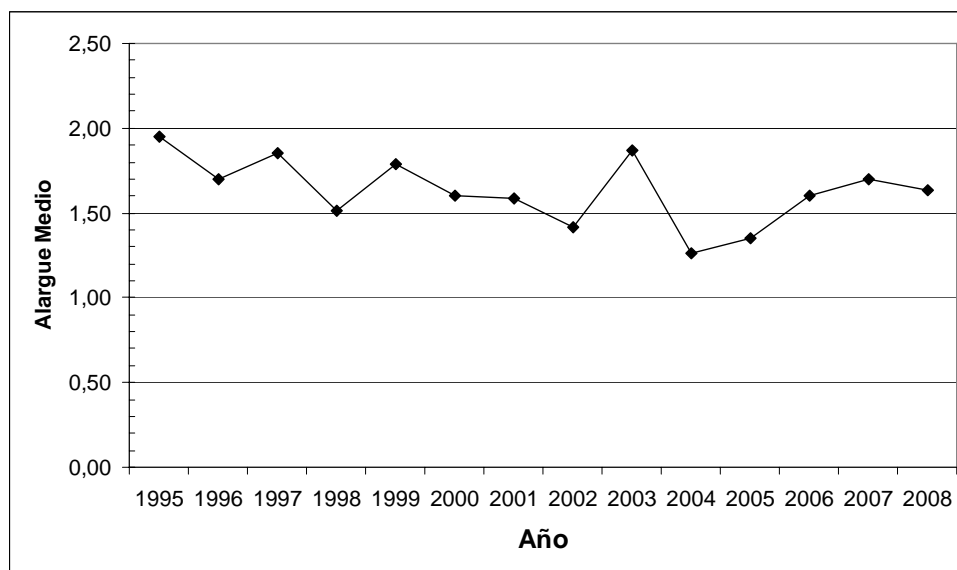
*Duración Media Real y Alargue Medio para la carrera Ingeniería Civil de la FCEIA de la UNR en el período 1995-2008.*

Año	Ingeniería Civil	
	D.M.R.(*)	Alargue Medio
1995	9a9m	1,95
1996	8a6m	1,70
1997	9a3m	1,85
1998	7a7m	1,52
1999	8a11m	1,78
2000	8a	1,60
2001	7a11m	1,58
2002	7a1m	1,42
2003	9a4m	1,87
2004	6a4m	1,27
2005	6a9m	1,35
2006	8a	1,60
2007	8a6m	1,70
2008	8a2m	1,63

**Nota:** (\*) Duración Media Real, medida en años y meses.

**Fuente:** Dirección General de Estadística Universitaria.

*Gráfico del Alargue Medio para la carrera Ingeniería Civil de la FCEIA de la UNR en el período 1995-2008.*



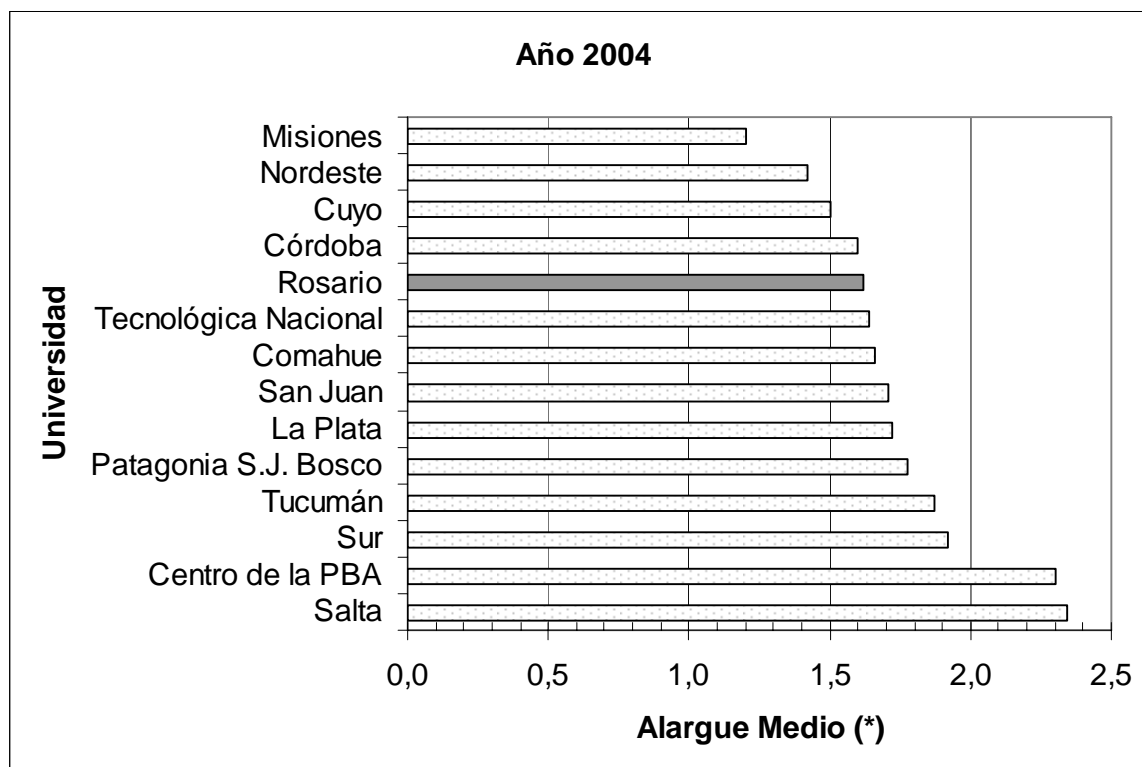
**Fuente:** Dirección General de Estadística Universitaria.

A partir del cálculo de medidas descriptivas, desde 1995 al 2008 se detecta que en la mitad de los años estudiados la DMR de la carrera es inferior a 8 años y 1 meses, es decir 1.62 veces la duración media teórica. La mínima DMR es 6 años y 4 meses (Alargue Medio=1.27) en el año 2004.

Desde 1995 se puede observar que el Alargue Medio de la carrera fue presentando períodos de subas y bajas, con una tendencia a decrecer.

A modo de comparación de la carrera con el resto de las universidades del país se presenta el siguiente gráfico:

*Gráfico del Alargue Medio para la carrera Ingeniería Civil en el año 2004 según Universidades.*

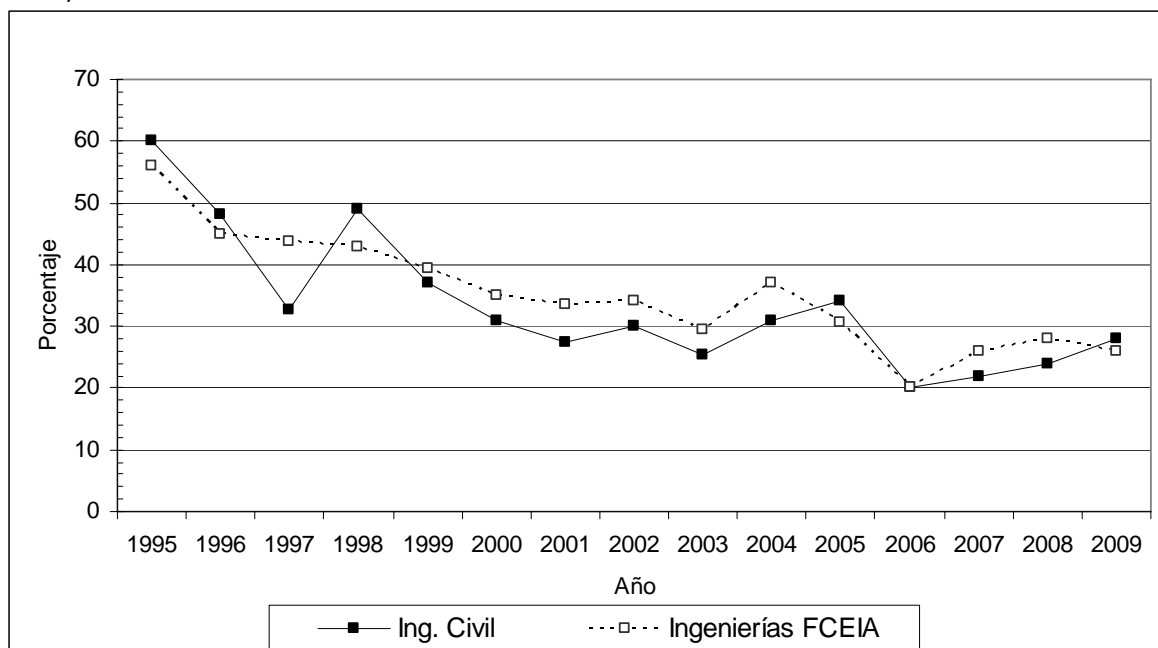


**Nota:** (\*) En el Anuario 2005 de Estadísticas Universitarias y en el Boletín de la Dirección General de Estadística difiere la forma de cálculo de la DMR., usada en el Alargue Medio (Ver Anexo Metodológico).

**Fuente:** Anuario 2005. Estadísticas Universitarias.

## PASIVIDAD<sup>1</sup> EN 1º AÑO. (Período 1995-2009)

*Gráfico de Pasividad en primer año de la carrera Ingeniería Civil de la FCEIA de la UNR en el período 1995-2009.*



**Fuente:** Dirección General de Estadística Universitaria.

En la carrera se observa que en el primer año de estudio, el porcentaje de deserción mínimo se presenta en el 2006 (20%), mientras que el máximo en 1995 (60%). Desde 1995 se pueden distinguir períodos de subas y bajas, con una tendencia a decrecer.

En la mitad de los años estudiados la deserción es inferior a 31%.

<sup>1</sup> Ver Anexo Metodológico.