

Ingeniería Eléctrica

INGRESO, EGRESO Y EVOLUCION.
(Período: 1995-2009)

Total de Nuevos Inscriptos y Egresados en la carrera Ingeniería Eléctrica de la FCEIA de la UNR en el período 1995-2009.

Año	Nuevos Inscriptos	Egresados
1995	17	3
1996	16	6
1997	24	7
1998	31	3
1999	23	15
2000	19	11
2001	25	8
2002	37	7
2003	24	5
2004	51	5
2005	30	3
2006	28	4
2007	32	2
2008	21	3
2009	34	(**)

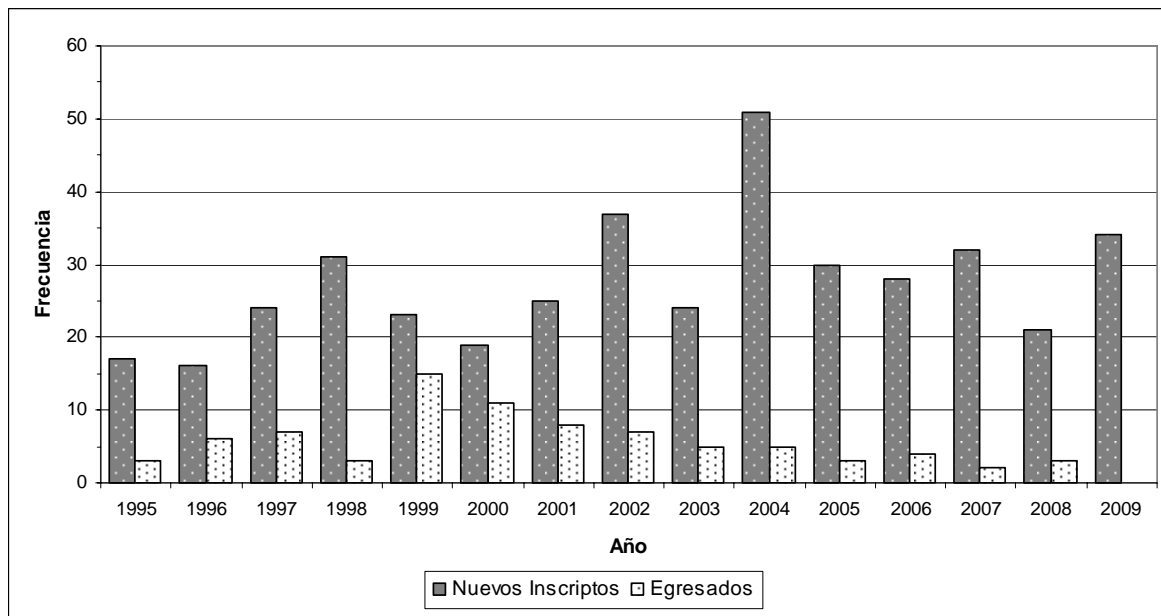
TPCA (*) 2002-2006	-6,73	-13,06
TPCA 2003-2007	7,46	-20,47
TPCA 2004-2008	-19,89	-11,99
TPCA 2005-2009	3,18	

Nota: (*) TPCA: Tasa Promedio de Crecimiento Anual.

(**) A la fecha de confección del informe no se encuentra disponible el dato.

Fuente: Dirección General de Estadística Universitaria.

Gráfico de distribución de frecuencias de Nuevos Inscriptos y Egresados en la carrera Ingeniería Eléctrica de la FCEIA de la UNR en el período 1995-2009.



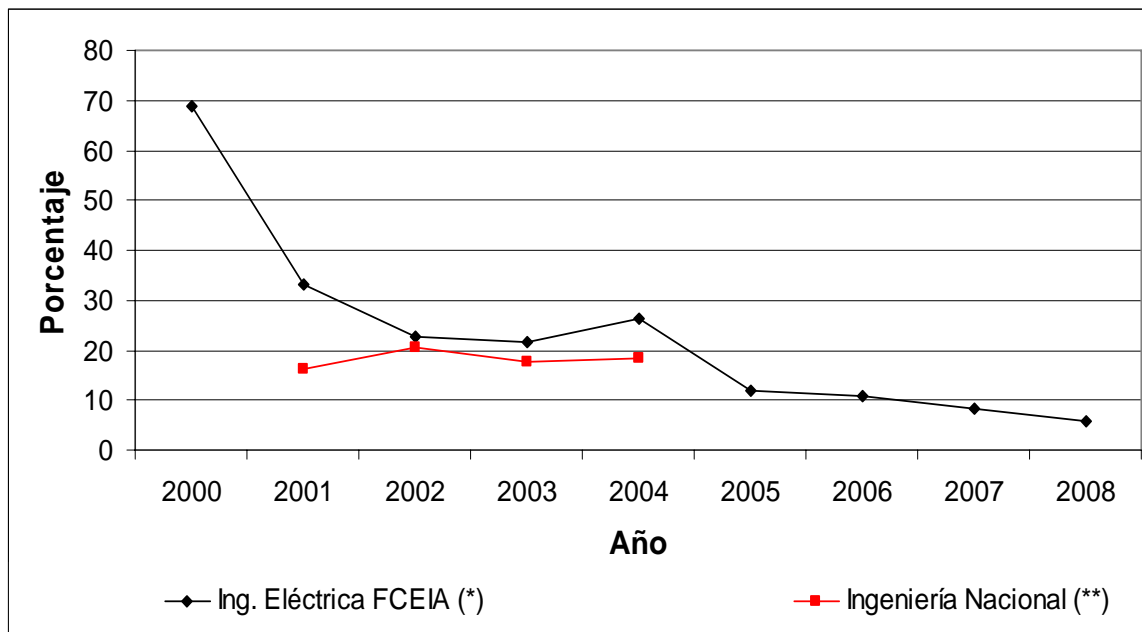
Fuente: Dirección General de Estadística Universitaria.

Desde el año 1995 al 2009 se puede observar que la cantidad de alumnos nuevos inscriptos varía de 16 a 51, presentándose el mínimo observado en el año 1996 y el máximo en 2004. En la mitad de los períodos estudiados la cantidad de nuevos inscriptos es superior a 25 alumnos. En el período 2005-2009 la TPCA indica un crecimiento del 3.18% para los nuevos inscriptos.

Cuando se considera la cantidad de alumnos egresados en el período 1995-2008, se puede notar que el año de menos egresos fue 2007 (con 2 egresados) mientras que en 1999 se observa el máximo (15 egresados). La TPCA del período 2004-2008 indica una disminución del 11.99% para los egresos de esta carrera.

La tasa promedio egreso/ingreso promedio para los egresados en el período 2000-2008 es 19.20%.

Gráfico de Relación Porcentual Egreso-Ingreso para la carrera Ingeniería Eléctrica de la FCEIA de la UNR en el período 2000-2008.



Fuente: (*) Dirección General de Estadística Universitaria.

(**) Anuarios de Estadísticas Universitarias desde los años 1998 a 2005.

A partir del gráfico se puede observar que la relación entre el egreso y el ingreso, de Ing. Eléctrica de FCEIA, presenta una tendencia decreciente en el período 2000-2008.

DURACION MEDIA REAL Y ALARGUE MEDIO. (Período 1995-2008)

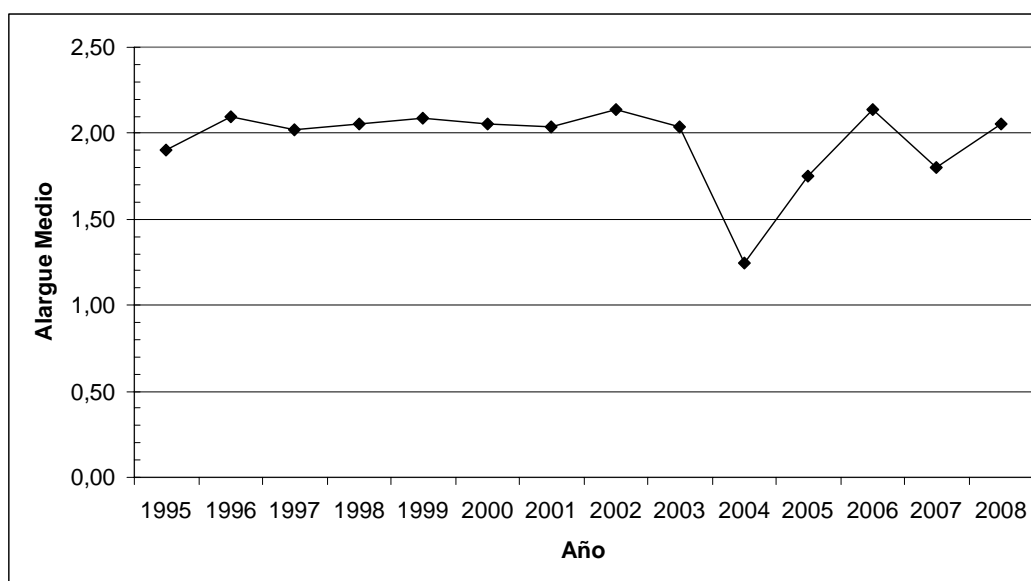
Duración Media Real y Alargue Medio para la carrera Ingeniería Eléctrica de la FCEIA de la UNR en el período 1995-2008.

Año	Ingeniería Eléctrica	
	D.M.R.(*)	Alargue Medio
1995	9a6m	1,90
1996	10a5m	2,10
1997	10a1m	2,02
1998	10a3m	2,05
1999	10a5m	2,08
2000	10a3m	2,05
2001	10a2m	2,03
2002	10a8m	2,13
2003	10a2m	2,03
2004	6a3m	1,25
2005	8a9m	1,75
2006	10a8m	2,13
2007	9a	1,80
2008	10a3m	2,05

Nota: (*) Duración Media Real, medida en años y meses.

Fuente: Dirección General de Estadística Universitaria.

Gráfico del Alargue Medio para la carrera Ingeniería Eléctrica de la FCEIA de la UNR en el período 1995-2008.

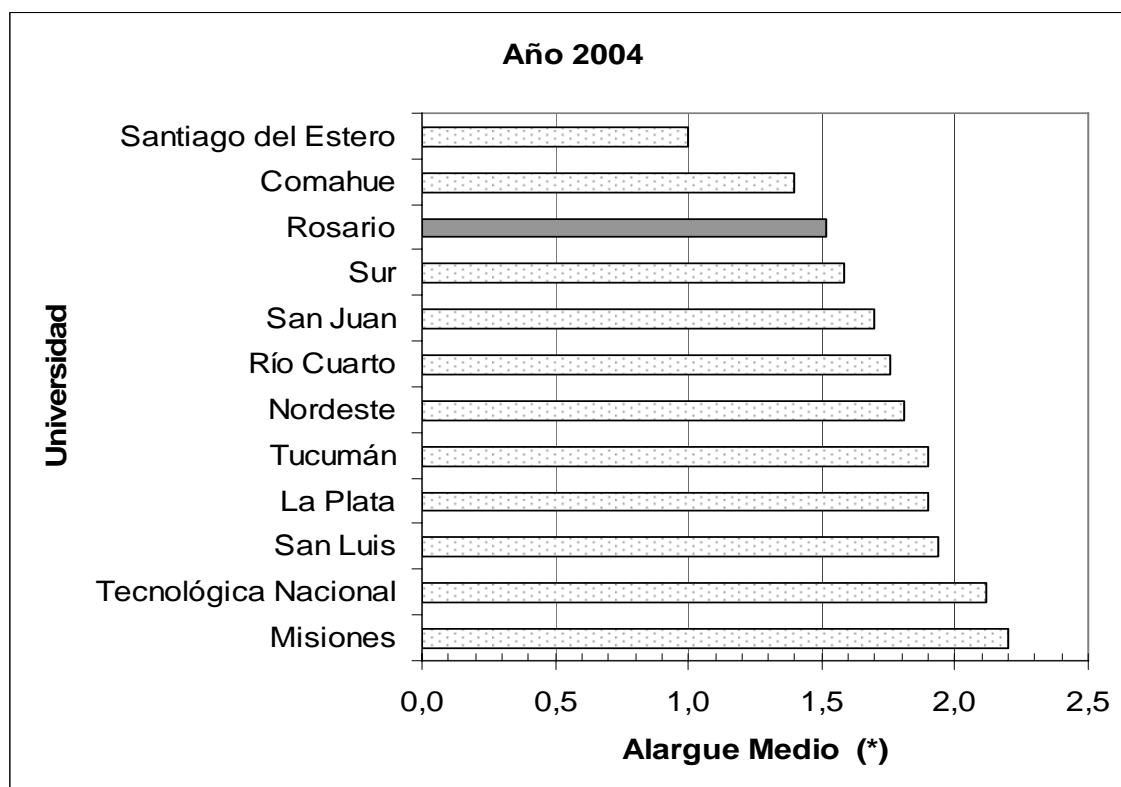


Fuente: Dirección General de Estadística Universitaria.

A partir del cálculo de medidas descriptivas, desde 1995 al 2008 se detecta que en la mitad de los años estudiados la DMR de la carrera Ingeniería Eléctrica es inferior a 10 años y 3 meses, es decir 2.05 veces la duración media teórica. La máxima DMR fue 10 años y 8 mes (Alargue Medio=2.13) en el año 2002 y 2006, mientras que la DMR mínima observada fue de 6 años y 3 meses (Alargue Medio=1.25) en el año 2004.

Desde 1995 se puede observar que el Alargue Medio de la carrera, respecto a la DMT varía cercano a 2, alejándose de este valor desde el año 2004. A modo de comparación de la carrera con el resto de las universidades del país se presenta el siguiente gráfico:

Gráfico del Alargue Medio para la carrera Ingeniería Eléctrica en el año 2004 según Universidades.

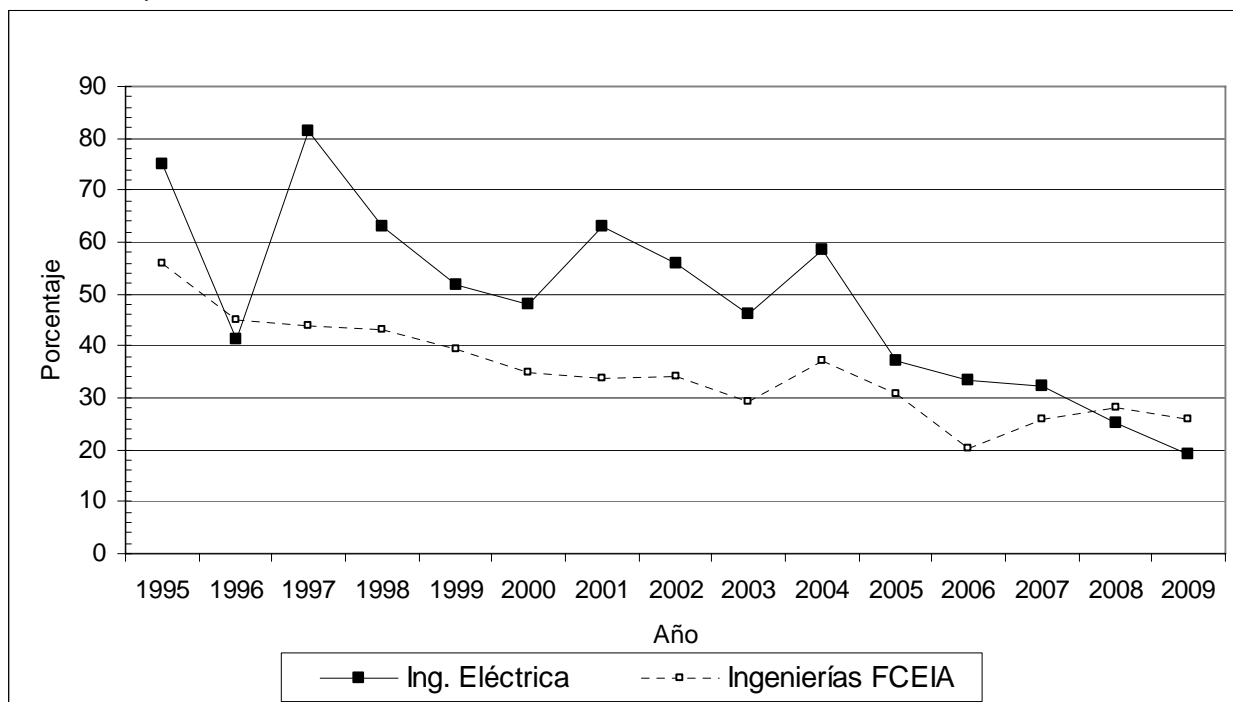


Nota: (*) En el Anuario 2005 de Estadísticas Universitarias y en el Boletín de la Dirección General de Estadística difiere la forma de cálculo de la DMR., usada en el Alargue Medio. (Ver Anexo Metodológico).

Fuente: Anuario 2005. Estadísticas Universitarias

PASIVIDAD¹ EN 1º AÑO. (Período 1995-2009)

Gráfico de Pasividad en primer año de la carrera Ingeniería Eléctrica de la FCEIA de la UNR en el período 1995-2009.



Fuente: Dirección General de Estadística Universitaria.

Desde 1995 al 2009 se puede observar que la deserción en el primer año de la carrera oscila entre 19% y 81%. En la mitad de los años estudiados este porcentaje es inferior a 48%.

¹ Ver Anexo Metodológico.