

Ingeniería Electrónica

INGRESO, EGRESO Y EVOLUCION.
(Período: 1995-2009)

Total de Nuevos Inscriptos y Egresados en la carrera Ingeniería Electrónica de la FCEIA de la UNR en el período 1995-2009.

Año	Nuevos Inscriptos	Egresados
1995	188	40
1996	181	48
1997	205	47
1998	222	27
1999	205	34
2000	242	22
2001	224	65
2002	197	64
2003	221	46
2004	242	41
2005	161	31
2006	134	47
2007	127	51
2008	124	61
2009	141	(**)

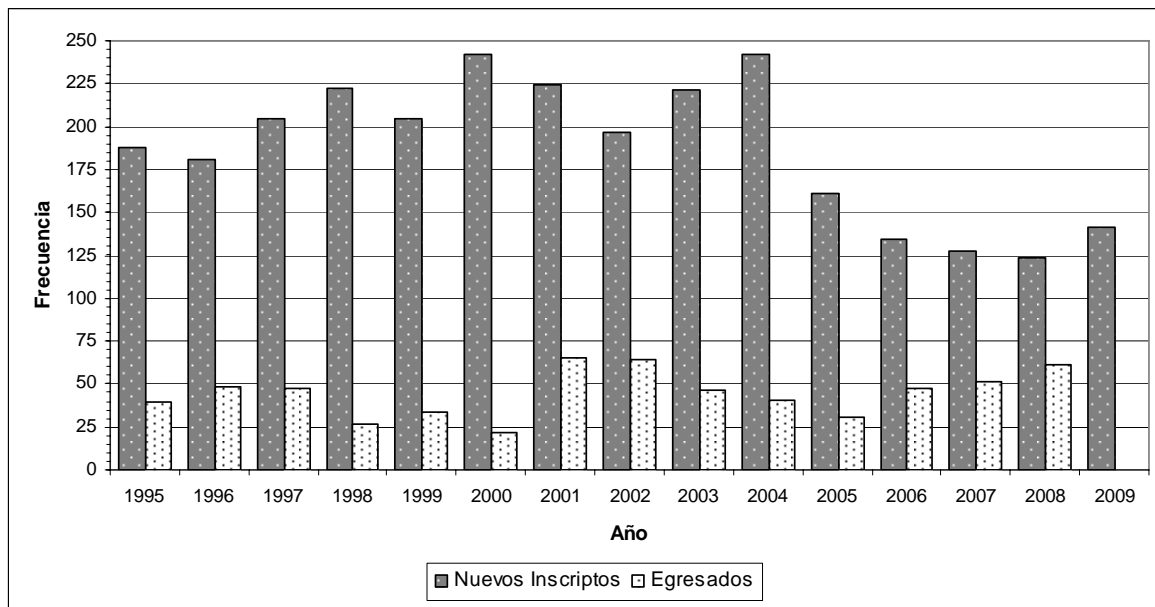
TPCA (*) 2002-2006	-9,18	-7,43
TPCA 2003-2007	-12,93	2,61
TPCA 2004-2008	-15,39	10,44
TPCA 2005-2009	-3,26	

Nota: (*) TPCA: Tasa Promedio de Crecimiento Anual.

(**) A la fecha de confección del informe no se encuentra disponible el dato.

Fuente: Dirección General de Estadística Universitaria.

Gráfico de distribución de frecuencias de Nuevos Inscriptos y Egresados en la carrera Ingeniería Electrónica de la FCEIA de la UNR en el período 1995-2009.



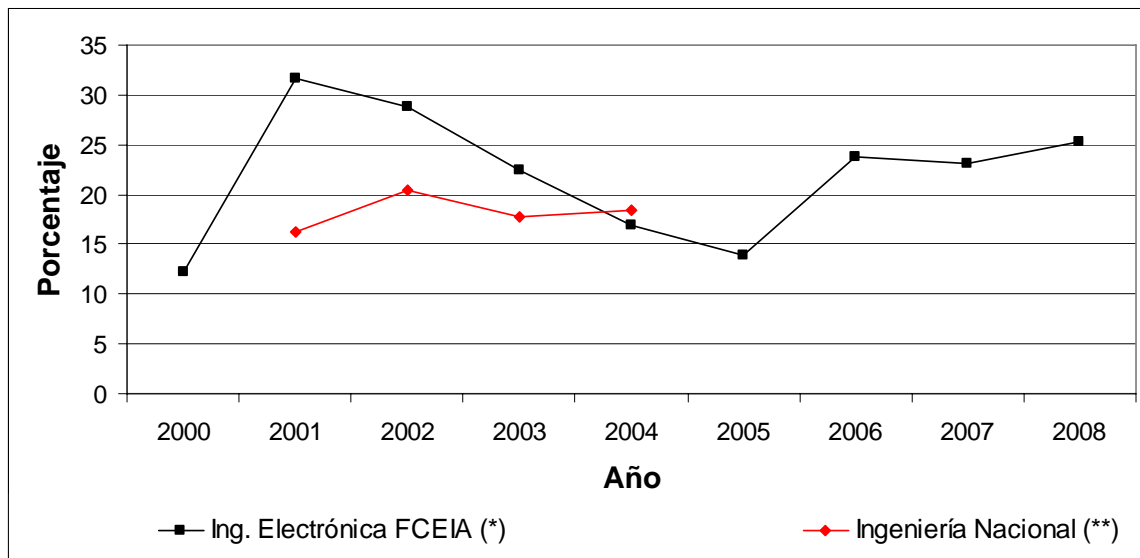
Fuente: Dirección General de Estadística Universitaria.

Desde el año 1995 al 2009 se puede observar que la cantidad de nuevos inscriptos varía de 124 a 242 alumnos, presentándose el mínimo observado en el año 2008 y el máximo en los años 2000 y 2004. En la mitad de los períodos estudiados la cantidad de nuevos inscriptos es superior a 197 alumnos. En el período 2005-2009 la TPCA indica un decrecimiento del 3.26% para los nuevos inscriptos.

Cuando se considera la cantidad de alumnos egresados desde 1995 al 2008, se puede notar que el año de menos egresos es el año 2000 (con 22 egresados) mientras que en el 2001 se observa el máximo (65 egresados). La TPCA del período 2004-2008 indica un crecimiento del 10.44% para los egresos de esta carrera.

La tasa egreso/ingreso promedio para los egresados en el período 2000-2008 es 22.07%.

Gráfico de Relación Porcentual Egreso-Ingreso para la carrera Ingeniería Electrónica de la FCEIA de la UNR en el período 2000-2008.



Fuente: (*) Dirección General de Estadística Universitaria.

(**) Anuarios de Estadísticas Universitarias desde los años 1998 a 2005.

A partir del gráfico se puede observar que la relación entre el egreso y el ingreso, de Ing. Electrónica de FCEIA, presenta una tendencia decreciente desde 2001 al 2005.

**DURACION MEDIA REAL Y ALARGUE MEDIO.
(Período 1995-2008)**

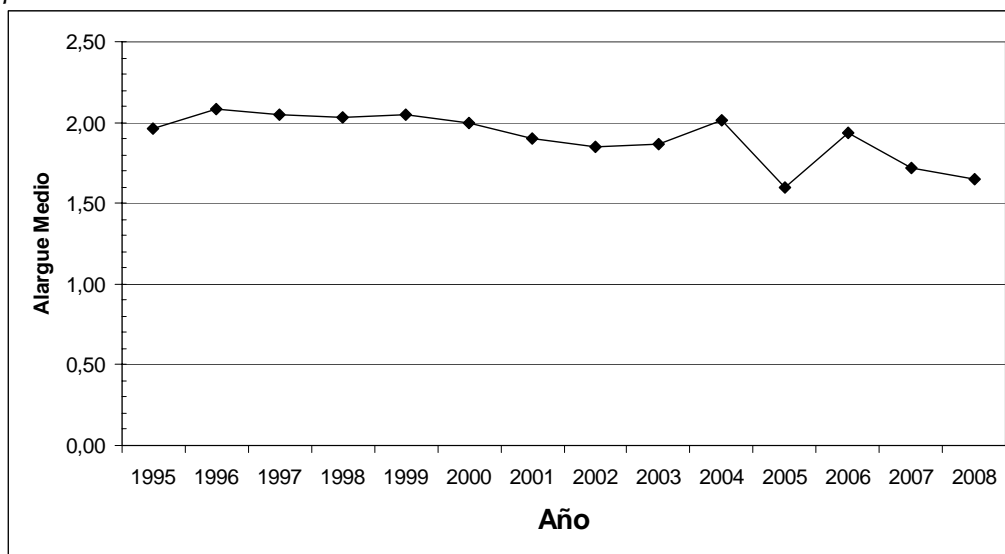
Duración Media Real y Alargue Medio para la carrera Ingeniería Electrónica de la FCEIA de la UNR en el período 1995-2008.

Año	Ingeniería Electrónica	
	D.M.R.(*)	Alargue Medio
1995	9a10m	1,97
1996	10a5m	2,08
1997	10a3m	2,05
1998	10a2m	2,03
1999	10a3m	2,05
2000	10a	2,00
2001	9a6m	1,90
2002	9a3m	1,85
2003	9a4m	1,87
2004	10a1m	2,02
2005	8a	1,60
2006	9a8m	1,93
2007	8a7m	1,72
2008	8a3m	1,65

Nota: (*) Duración Media Real, medida en años y meses.

Fuente: Dirección General de Estadística Universitaria

Gráfico del Alargue Medio para la carrera Ingeniería Electrónica de la FCEIA de la UNR en el período 1995-2008.



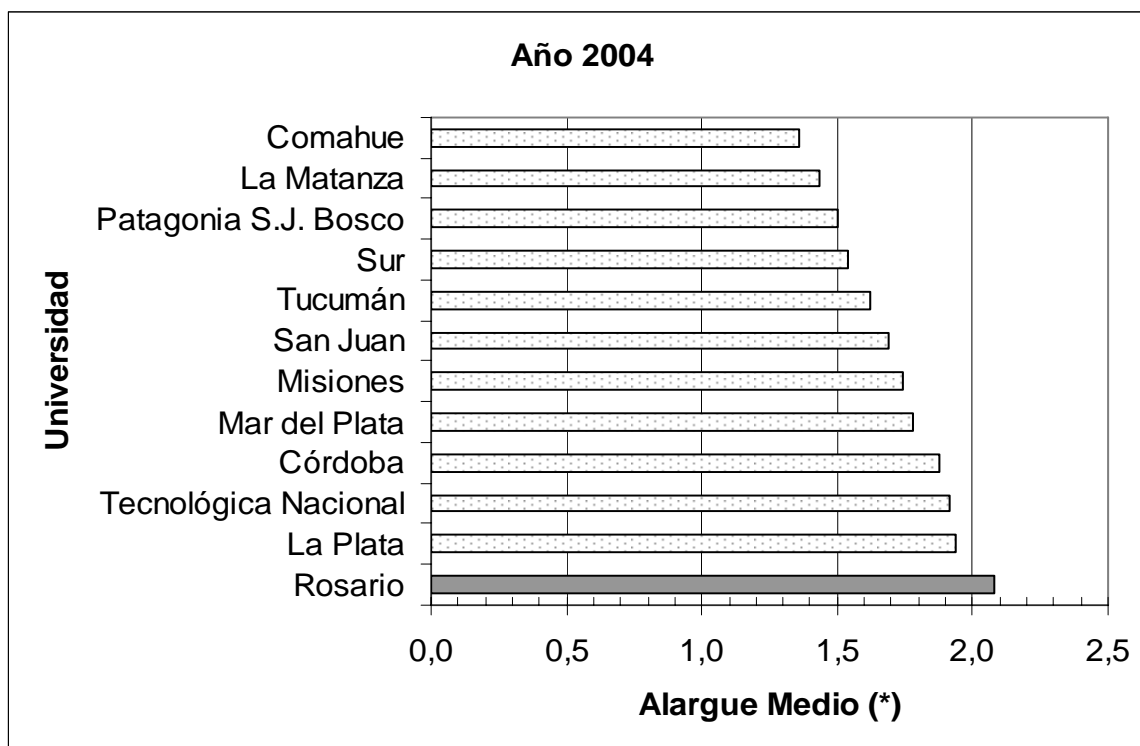
Fuente: Dirección General de Estadística Universitaria.

A partir del cálculo de medidas descriptivas, desde 1995 al 2008 se detecta que en la mitad de los años estudiados, la DMR de la carrera Ingeniería Electrónica es inferior a 9 años y 9 meses, es decir 1.95 veces la duración media teórica. La máxima DMR fue 10 años y 5 meses (Alargue Medio=2.08) en 1996, mientras que la DMR mínima observada fue de 8 años (Alargue Medio=1.60) en los años 2005 y 2008.

Desde 1995 se puede observar que el Alargue Medio de la carrera varía próximo a 2. A partir del año 2001 se aleja levemente de dicho valor, mientras que en el año 2004 llega a superarlo, presentando luego una caída brusca en 2005.

A modo de comparación de la carrera con el resto de las universidades del país se presenta el siguiente gráfico:

Gráfico del Alargue Medio para la carrera Ingeniería Electrónica en el año 2004 según Universidades.

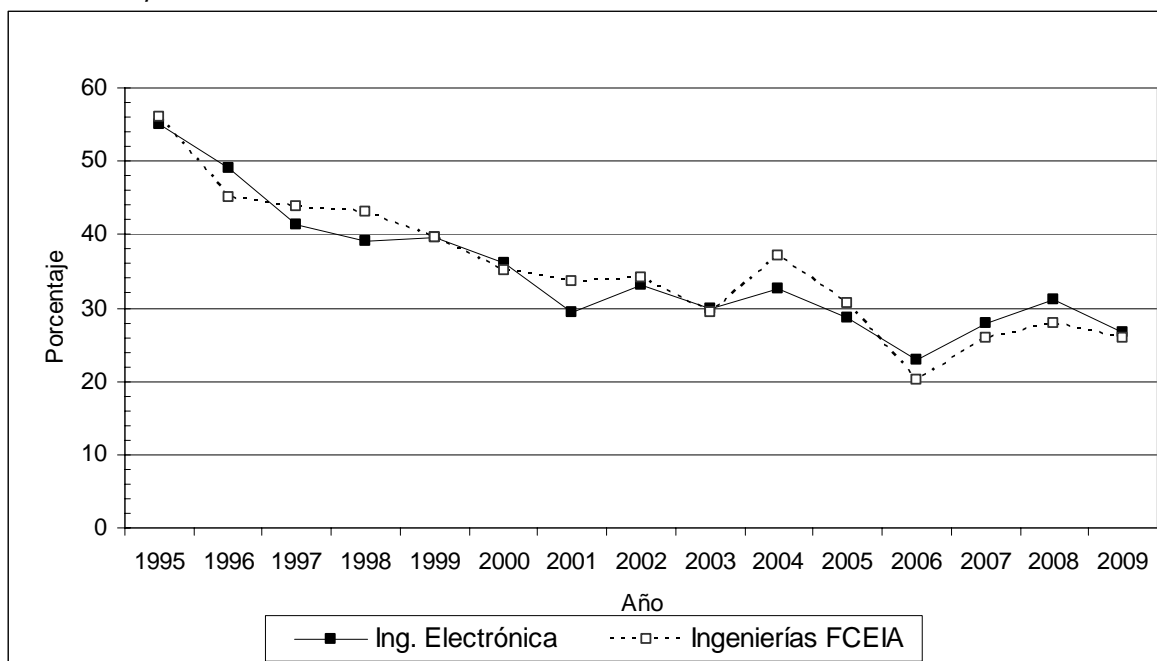


Nota: (*) En el Anuario 2005 de Estadísticas Universitarias y en el Boletín de la Dirección General de Estadística difiere la forma de cálculo de la DMR., usada en el Alargue Medio. (Ver Anexo Metodológico).

Fuente: Anuario 2005. Estadísticas Universitarias

PASIVIDAD¹ EN 1º AÑO. (Período 1995-2009)

Gráfico de Pasividad en primer año de la carrera Ingeniería Electrónica de la FCEIA de la UNR en el período 1995-2009.



Fuente: Dirección General de Estadística Universitaria.

Analizando la curva de la carrera se puede notar que el porcentaje de deserción mínimo se presentó en el año 2006 (23%), mientras que el máximo es 55% en el año 1995. En la mitad de los años estudiados se observa una deserción inferior a 33%.

¹ Ver Anexo Metodológico.